

DÉCLARATION de la CFE-CGC à la Direction du réseau

« Lors de la dernière réunion Représentants de Proximité IDF, nous avons réclamé une véritable analyse profonde des **problématiques IARD** (plate-forme qui dirige les clients vers des agents non habilités, transferts impossibles, accessibilité des services, responsabilité des agents non habilités, perte des clients non-gérés et dispatchés vers plusieurs agents, etc...).

Il devient **urgent**, après de nombreuses alertes sur les **dysfonctionnements** et les multiples cas graves de **clients** qui se découvrent **non-assurés**, tant en auto qu'en habitation voire en immeuble, suite à la mise en place de la nouvelle politique en IARD, de faire un bilan et d'améliorer tous les process en écoutant les producteurs qui se trouvent confrontés à **un manque total de moyens**, de **soutien** et de **formation**.



L'**IARD** ne peut et ne doit pas être déconsidéré et traité avec **désinvolture** par la Direction au sein du réseau AEP en laissant se dégrader la **qualité de la relation client et de la gestion des contrats**.

Notre métier c'est prévoir, diriger c'est anticiper. »

Evolution des frais professionnels à effet septembre 2023 :

La **CFE-CGC s'interroge** sur la date de prise d'effet et **demande un effet rétroactif** sur les mesures tarifaires annoncées.

La **Direction maintient** la date expliquant les difficultés informatiques pour la mise à jour des nouvelles données.



Évolution de la prise en charge :

- **Véhicules de fonction** +30% sur le montant de la prise en charge semestrielle:
 - **Hybrides rechargeables** : de 180 à 240 euros.
 - **Electriques** : de 600 à 780 euros.
- **Thermiques** revalorisation des CCK d'1 ct.

La **CFE-CGC** demande la possibilité d'**utiliser la carte SHELL** pour payer les recharges électriques et une **participation** de l'employeur pour les **frais d'installation d'une borne** au domicile du salarié. La **CFE-CGC** demande que SOLUCAR puisse nous mettre à disposition les catalogues pour l'attribution d'un nouveau véhicule (Hors renouvellement).

La **Direction** nous indique que c'est à l'étude afin de pouvoir trouver une solution pouvant s'adapter aux plus grand nombre d'entre nous. Et les catalogues seront remis uniquement aux personnes pour renouvellement ou premier véhicule tant que les différentes gammes ne sont pas stabilisées.

Revalorisation autres frais :

- **Panier repas** passe de 21,40 à 23,40 euros.
- Plafond des frais d'animation de +10%
- Indemnités kilométriques par tranche passe de :
 - moins de 15 000 km de 0,49 à 0,52 euro (+6%).
 - entre 15 000 et 30 000 km reste à 0,35 euro.
 - + de 30 000 km de 0,25 km à 0,33 euros (+30%).

Aujourd'hui les **indemnités kilométriques sont décorrélées du barème URSSAF**. Afin de s'en rapprocher au plus près, dès 2024, il est prévu une remise en question du barème AXA afin de pouvoir calculer l'indemnité en fonction du nombre de chevaux fiscaux tout en limitant le nombre de tranches kilométriques.

Le projet nous sera présenté lors de la Commission de Concertation du mois de **novembre 2023**.

La **CFE-CGC juge** l'enveloppe de frais d'animation **insuffisante** et demande qu'elle soit **augmentée de 25%** avec effet au 1er juillet. Et qu'à l'avenir l'enveloppe puisse bénéficier d'une **revalorisation annuelle**.

La **Direction** propose de mettre en place dès 2024 une méthodologie d'augmentation régulière indexée sur l'inflation pour les futures hausses annuelles.

La **Direction** est satisfaite de la forte hausse de la productivité en PP Retraite et Santé sur le premier semestre et attend pour le second semestre une forte mobilisation du réseau sur la prévoyance notamment pendant la journée des aidants et celle d'Alzheimer.

La **CFE-CGC** interroge la **Direction** sur le taux moyen des frais d'entrée et sur la proportion de CASH sur les transferts Pacte.

Réponse :

- 1,49% incluant les transferts Pacte et 1,72% sans.
- 50% de transfert Pacte sont réalisés sans CASH.

La **CFE-CGC** s'inquiète à mi année de la collecte PU/VL tirée par les transferts PACTE en forte hausse sans frais entraînant une diminution de l'OMP des collaborateurs dans un **contexte actuel difficile**.

La **CFE-CGC** fait remarquer à la Direction que la production de Millénium suite à sa suppression n'a pas été reportée sur Excelium Projet. Ceci pouvant expliquer en partie la baisse des OMP des moins de 72 mois.

APE et productivité à fin Mai 2023

APE cumul janvier par branche et par grade

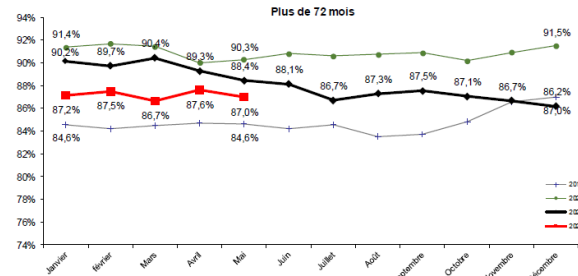
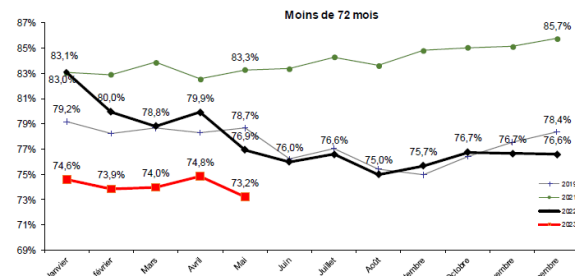
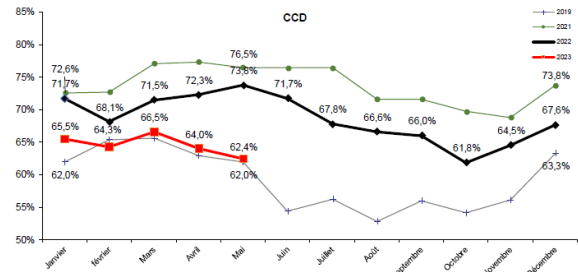
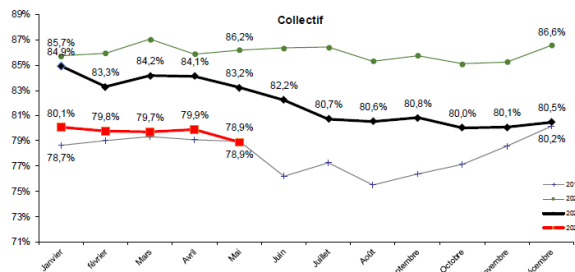
APE MOYEN PAR GRADE	France						évol. 05/2023 vs 05/2022	évol. 05/2023 vs 05/2021	évol. 12/2022 vs 12/2021
	05/2023	12/2022	05/2022	12/2021	05/2021	12/2020			
APE Vie / producteur habilité *	87 337 €	177 340 €	80 001 €	193 750 €	83 866 €	150 297 €	+9,2%	+4,1%	-8,5%
dont CCD	44 219 €	93 974 €	43 028 €	91 521 €	40 416 €	70 004 €	+2,8%	+9,4%	+2,7%
dont Epargne PU	22 573 €	46 062 €	23 075 €	40 182 €	17 758 €	30 149 €	-2,2%	+27,1%	+14,6%
dont Epargne PP	8 125 €	18 045 €	7 258 €	23 676 €	10 385 €	19 931 €	+11,9%	-21,8%	-23,8%
dont Prévoyance	5 303 €	12 740 €	5 172 €	12 563 €	5 364 €	10 744 €	+2,5%	-1,1%	+1,4%
dont Santé	8 218 €	17 126 €	7 524 €	15 100 €	6 909 €	9 180 €	+9,2%	+18,9%	+13,4%
dont COC (yc non Phénix)	48 539 €	99 599 €	45 566 €	111 589 €	48 561 €	91 722 €	+6,5%	-0,0%	-10,7%
dont Epargne PU	31 270 €	63 560 €	30 011 €	69 682 €	30 161 €	54 271 €	+4,2%	+3,7%	-8,8%
dont Epargne PP	6 922 €	14 532 €	6 206 €	20 624 €	8 821 €	20 471 €	+11,5%	-21,5%	-29,5%
dont Prévoyance	4 077 €	9 406 €	4 011 €	9 569 €	4 228 €	9 100 €	+1,6%	-3,6%	-1,7%
dont Santé	6 270 €	12 100 €	5 358 €	11 715 €	5 350 €	7 880 €	+17,5%	+17,2%	+3,3%
dont ROIC avec AM (yc O3/O4)	166 690 €	341 144 €	152 273 €	393 851 €	166 884 €	317 328 €	+9,5%	-0,1%	-13,4%
dont Epargne PU	118 922 €	246 259 €	112 268 €	281 999 €	118 107 €	214 441 €	+5,9%	+0,7%	-12,7%
dont Epargne PP	21 469 €	43 491 €	17 023 €	62 012 €	26 222 €	64 268 €	+26,1%	-18,1%	-29,9%
dont Prévoyance	8 914 €	19 899 €	20 426 €	20 426 €	9 126 €	19 211 €	+3,8%	-2,3%	-2,5%
dont Santé	17 386 €	31 494 €	14 392 €	29 414 €	13 429 €	19 407 €	+20,8%	+29,5%	+7,1%
dont ROIC sans AM	87 025 €	173 624 €	79 720 €	190 791 €	83 811 €	147 487 €	+9,2%	+3,8%	-9,0%
dont Epargne PU	65 703 €	128 072 €	59 773 €	136 003 €	59 774 €	99 789 €	+9,9%	+9,9%	-5,8%
dont Epargne PP	9 620 €	21 107 €	9 115 €	30 890 €	13 224 €	27 993 €	+5,5%	-27,3%	-31,7%
dont Prévoyance	4 543 €	10 500 €	4 721 €	11 038 €	4 948 €	10 315 €	-3,8%	-8,2%	-4,9%
dont Santé	7 159 €	13 945 €	6 111 €	12 859 €	5 865 €	9 390 €	+17,1%	+22,1%	+8,4%

* APE Santé + Prévoyance + Epargne (Source Cube CDG)

rapporté au nombre moyen de producteurs habilités présents rattachés à une inspection de production en cumul janvier

Suivi des OMP

Taux d'atteinte des OMP 12mg



Taux d'atteinte OMP sur 12 mois glissants

- Les **UP moyennes** sont en hausse de 1% dans le réseau.
- Les **OMP** sont en baisse de 4,3 points.
- **PUVL** en baisse de -10%.
- La hausse de la **Santé** et de la **PREV** compense la baisse **PUVL**.

La **CFE-CGC** alerte la Direction notamment sur la courbe des moins de 72 mois.

La Direction souhaite réduire la part du distanciel dans l'accompagnement des équipes.

Elle reste vigilante aux effets de l'**animation à distance**. Elle souhaite qu'il y ait **de la vie dans les BICs/Inspections** avec des passages réguliers des commerciaux.

La **CFE-CGC** alerte la Direction sur la loi concernant la **réduction de la période d'essai** passant de 6 mois à 2 mois (renouvelables 2 mois) pour toutes nouvelles embauches à compter du mois de Septembre 2023. **Comment compte-elle s'y adapter ?**

La Direction indique que les **recrutements** devront être **plus sélectifs**.

La durée du temps 1 sera maintenue à 7 semaines mais avec une **vigilance accrue sur les résultats** et le comportement.

Le recrutement

A fin juin il correspond aux attentes de la Direction. En revanche il y a une **accélération des départs**, pas seulement dus aux départs à la retraite mais aussi aux **difficultés rencontrées pour retenir les jeunes entrants**.

La **CFE-CGC** alerte la Direction sur la taille des équipes sous AC/IAC qui dans certains cas se situe en dessous des 10-12 collaborateurs.

La **CFE-CGC** interpelle la Direction concernant la perte du statut cadre lors du **passage d'un IC au poste d'Animateur**.



La **CFE-CGC** ne demande pas la réouverture d'une négociation de l'accord mais au regard de la situation actuelle où 7 postes d'Animateurs restent à pourvoir, la règle ne devrait pas contraindre certains candidats à choisir entre une évolution professionnelle et le **maintien de son statut**.

La Direction indique que la règle telle qu'elle a été écrite laisse « comprendre » que **le collaborateur perd son statut Cadre**.

Suivi des objectifs des Animateurs

AC et IAC : Rappel des items et taux d'atteinte des objectifs 2023
Les calculs sont réalisés sur les AC présents toute l'année, avec un taux max à 130%

➔ Rappel des items :

2023		Poids
EPARGNE	CA PUVL total yc VS Retraite, transferts PACTE/Réemplois par effectif moyen	25%
	CA PUVL UC yc VS Retraite, transferts PACTE/Réemplois par effectif moyen	20%
RETRAITE	Production Retraite PP par effectif moyen	25%
PROTECTION	APE Prévoyance + Santé par effectif moyen	30%

➔ Le taux moyen d'atteinte est de 102,1%

LA **CFE-CGC** rappelle à la Direction sa demande, afin que **les Animateurs puissent piloter les critères de nomination IAC**, que les taux individuels leur soient communiqués en échanges avec leur IMC.

LA **CFE-CGC** reste vigilante sur les 2 items liés à la collecte PU/VL du fait de l'avance prise sur les transferts Pacte au premier semestre.

Nous informons la Direction que si ce taux se dégradait fortement, nous demanderons une clause de revoyure.

Détail AC et IAC

Les calculs sont réalisés sur les AC présents toute l'année, avec un taux max à 130%

→ AC

Résultats sur objectifs proratisés à fin : MAI 2023	Moins de 70%	70%-90%	90%-100%	100%-130%	130% et plus	Médiane	Moyenne
Collecte brute PUVL y compris VS Retraite, Transferts Pacte/Réemplois moyenne	12,0%	21,0%	14,0%	22,0%	31,0%	102,8%	102,0%
Collecte brute PUVL UC y compris VS Retraite, Transferts Pacte/Réemplois moyenne	15,0%	20,0%	13,0%	29,0%	23,0%	106,1%	100,5%
Production PP Retraite moyenne	19,0%	25,0%	10,0%	25,0%	21,0%	96,3%	96,7%
APE Prévoyance Santé moyenne	3,0%	30,0%	19,0%	32,0%	16,0%	97,9%	101,8%

→ IAC

Résultats sur objectifs proratisés à fin : MAI 2023	Moins de 70%	70%-90%	90%-100%	100%-130%	130% et plus	Médiane	Moyenne
Collecte brute PUVL y compris VS Retraite, Transferts Pacte/Réemplois moyenne	2,7%	10,8%	10,8%	32,4%	43,2%	124,4%	114,8%
Collecte brute PUVL UC y compris VS Retraite, Transferts Pacte/Réemplois moyenne	8,1%	8,1%	8,1%	35,1%	40,5%	123,3%	113,4%
Production PP Retraite moyenne	13,5%	16,2%	13,5%	37,8%	18,9%	104,5%	99,8%
APE Prévoyance Santé moyenne	5,4%	27,0%	10,8%	35,1%	21,6%	101,7%	102,8%

Information sur le dispositif de résiliation en ligne

Mise en conformité pour les résiliations :

- Depuis le 26 mai, un bouton est accessible sur la page d'accueil du site axa.fr.
- A compter de septembre, la résiliation sera possible depuis l'espace client.



La **CFE-CGC** demande une **solution de reporting** pour le salarié afin de pouvoir **défendre le portefeuille**.

Extrait de la loi n 2022 1158 du 16 août 2022 :

«Lorsque l'intéressé notifie la résiliation du contrat, l'assureur lui confirme la réception de la notification et l'informe, sur un support durable et dans des délais raisonnables, de la date à laquelle le contrat prend fin et des effets de la résiliation. »

Point d'étape sur l'évolution des solutions Mon Métier

La Direction nous informe de l'évolution de Mon Métier en intégrant Agile Ensemble en vue de redonner du sens dans l'organisation du travail.

Points divers CFE-CGC

- **Nous demandons que la clause bénéficiaire** des contrats d'assurance vie puisse être rédigée en proportion et non pas seulement en %.
La **Direction** nous indique regarder la faisabilité.
- **Nous alertons sur le suivi de gestion sur Plateforme** : contrôle qualité et conformité.
- **Transfert Pacte inter réseau** : ALERTE tentative de pillage dans toutes les régions des AGA et des A2P sur le stock épargne de l'AEP.
- Que pouvez vous mettre en place afin que le **service client** puisse être **informé de nos absences** afin d'éviter qu'il nous appelle durant nos congés ?
Réponse de la Direction : le point est pris notamment au travers du grenelle du client afin de respecter le repos du conseiller.

Votre équipe de concertation CFE-CGC ci-dessous



Magali GROSOGÉAT
Coordinatrice Syndicale National
du Personnel de Terrain AEP
Responsable de Clientèle IDF
magali.grosogeat@axa.fr
06 62 13 78 29



Yannick ROUTTIER
Animateur Commercial SE
yannick.routtier@axa.fr
06 74 59 46 24



Hervé LOUARD
Responsable de clientèle
avec MA. Ouest
herve.louard@axa.fr
06 49 21 22 77



Yannis COUZIN
Animateur Commercial SO
yannis.couzin@axa.fr
06 81 27 61 35



Zakia HERLEM
Responsable de Clientèle IDF
zakia.herlem@axa.fr
06 76 06 19 03



Félix BOISSON
Responsable de Clientèle NE
felix.boisson@axa.fr
06 14 52 57 39

